



Axe prioritaire | Prioritätsachse 2
Environnement et cadre de vie
Umwelt und Lebensumfeld



Liebe Leserin, lieber Leser!

wir hoffen, dass Sie einen guten Jahreswechsel hatten und wünschen Ihnen ein gesundes, erfolgreiches und der Pandemie zum Trotz frohes neues Jahr 2021. Eine ebenfalls optimistische Botschaft ist mit der kürzlich gestartete „New European Bauhaus“-Initiative der europäischen Kommission verknüpft: sie soll die Weichen für eine nachhaltige Zukunft nach der Pandemie stellen. Mit dem Projekt GReNEFF beteiligen wir uns gern an dem nun startenden öffentlichen Konsultationsprozess. Unsere seit letztem Herbst angebotenen online-Veranstaltungen finden regen Zuspruch und erweitern kontinuierlich den Kreis der in GReNEFF eingebundenen Experten. 2021 sind zahlreiche weitere Veranstaltungen in verschiedenen Formaten in Arbeit. Es lohnt sich, über unser Projekt auf dem Laufenden zu bleiben.

Also: Besuchen Sie unsere Website und unsere Veranstaltungen und diskutieren Sie mit! Wir freuen uns auf Ihre Beiträge!

Mit besten Grüßen

Ihr GReNEFF-Team

Chère lectrice, cher lecteur !

Nous espérons que vous avez bien commencé l'année. En dépit de la pandémie, nous vous présentons tous nos vœux de santé et de prospérité pour l'année 2021. L'initiative « New European Bauhaus » de la Commission européenne est elle aussi porteuse d'un message optimiste : elle doit en effet préparer la voie pour un avenir durable après la pandémie. C'est très volontiers que nous participerons avec le projet GReNEFF au processus de consultation publique qui démarre à présent. Les manifestations en ligne que nous proposons depuis l'automne dernier sont très bien accueillies et elles élargissent continuellement le cercle des experts impliqués dans GReNEFF. De nombreuses autres manifestations de différents formats sont en cours de préparation en 2021. Cela vaut donc la peine de se tenir au courant de notre projet.

Alors : n'hésitez pas à visiter notre site web et à prendre part à nos manifestations ainsi qu'aux discussions. Nous nous réjouissons de vos contributions !

Avec nos salutations les meilleures

L'équipe GReNEFF

1

NEUES AUS DER GReNEFF-PROJEKTARBEIT NOUVEAUTES CONCERNANT LE PROJET GReNEFF



Foto / photo : ARGE Solar

Termin für vierten Projektbegleitausschuss steht: 11. Mai 2021 (online)

Der vierte Projektbegleitausschuss des Projekts GReNEFF wird am 11. Mai 2021 als Online-Veranstaltung stattfinden.

Erster Jour fixe am 21.01.2020

Im Rahmen des erste Jour fixe der GReNEFF-Kernpartner am 20.01.2021 wurden die GReNEFF-Veranstaltungen des Jahres 2021, eine Expertenbefragung zu den GReNEFF-Kriterien zur Ergänzung des Fachaustauschs sowie eine Befragung von Bewohnerinnen und Bewohnern der abgeschlossenen Pilotprojekte im Rahmen der sozialwissenschaftlichen Begleitung abgestimmt.

La date du quatrième comité de suivi de projet a été fixée au 11 mai 2021 (en ligne)

Le quatrième comité de suivi du projet GReNEFF se déroulera le 11 mai 2021 sous la forme d'un événement en ligne.

Premier jour fixe le 21/01/2020

Le 20/01/2021, date du premier jour fixe des partenaires clés de GReNEFF, les événements GReNEFF pour 2021, une consultation d'experts sur les critères GReNEFF en complément à l'échange entre spécialistes et une enquête auprès des habitantes et des habitants des projets pilotes déjà achevés ont été harmonisés dans le cadre de l'accompagnement sociologique.



Foto / photo : Energieagentur Rheinland-Pfalz

Konzept für die sozialwissenschaftliche Begleitung – Umfragen in ersten Halbjahr 2021

In den letzten Monaten wurde im Arbeitsfeld Umweltpsychologie der IZES gGmbH durch Alena Jahns das Konzept für die sozialwissenschaftliche Begleitforschung der GReNEFF-Pilotprojekte erarbeitet. Das Konzept umfasst Aktivitäten wie die Durchführung von Befragungen der Nutzer*innen in Form von Fragebögen und Interviews in einer kleinen Auswahl an Pilotprojekten. Im nächsten Schritt soll in Zusammenarbeit mit den Projektträgern die Umsetzung dieser Befragungen geplant werden. Außerdem enthält das Konzept auch die Befragung der Projektträger der Pilotprojekte. Die Erhebungen betreffen vor allem die abgeschlossenen Projekte, in welchen es bereits bzw. in naher Zukunft Nutzer*innen gibt.

Darüber hinaus wurde das geplante Output der sozialwissenschaftlichen Begleitforschung konkretisiert. Es sollen Merkmale für Good-Practice-Beispiele im Bereich „Maßnahmen zur Steigerung verhaltensbezogener Energieeffizienz“ formuliert werden. Diese sollen später auch als Basis für die Erstellung eines Veranstaltungs-Programms dienen. Darüber hinaus sollen auch Handlungsempfehlungen mit Handreichungen formuliert werden. Diese Empfehlungen richten sich nicht nur an die GReNEFF-Projektträger, sondern auch an Projektträger anderer Projekte. Die Handreichungen bestehen zum Beispiel aus Fragebögen und Interviewleitfäden für die Befragung der Nutzer*innen als Tools für Projektträger und aus formulierten Kriterien zum Thema „verhaltensbezogene Energieeffizienz“ für den Kriterienkatalog.



Grafik / graphique :
Energieagentur Rheinland-Pfalz

Concept d'accompagnement sociologique – enquêtes pendant le premier semestre de 2021

Alena Jahns a élaboré ces derniers mois dans le cadre du travail de psychologie environnementale d'IZES gGmbH le concept de recherche d'accompagnement sociologique des projets pilotes de GReNEFF. Le concept comprend différentes activités comme la réalisation d'enquêtes sur questionnaires auprès des utilisateurs/trices et d'entretiens pour ce qui est d'une petite sélection de projets pilotes. À la prochaine étape, la réalisation de ces enquêtes sera planifiée en coopération avec les porteurs du projet. Par ailleurs, le concept prévoit également une consultation des porteurs des projets pilotes. Ces études portent avant tout sur les projets maintenant clos et comptant déjà ou dans de peu de temps des utilisateurs et des utilisatrices.



Foto / photo : Energieagentur Rheinland-Pfalz

Le débouché que l'on attend de la part de la recherche d'accompagnement sociologique a également été concrétisé. Il s'agit de formuler des traits distinctifs pour les exemples de bonnes pratiques de « mesures pour l'augmentation de l'efficacité énergétique sur la base d'aspects comportementaux ». Ils doivent également servir plus tard pour l'élaboration d'un programme de manifestations. De plus, des recommandations d'actions et des aides doivent aussi être formulées. Ces recommandations ne s'adressent pas seulement aux porteurs de projets GReNEFF, mais aussi aux porteurs d'autres projets. Les aides consistent par exemple en des questionnaires et des guides d'entretiens avec les utilisateurs/trices en tant qu'outils pour les porteurs de projets et en des critères formulés sur le thème de l'« aspect comportemental de l'efficacité énergétique » pour le catalogue de critères.



Foto / photo: Anna Klapetek

Neu im GReNEFF-Team: Anna Klapetek bei der Arge Solar

Seit November 2020 unterstützt Anna Klapetek als wissenschaftliche Hilfskraft das GReNEFF-Team der Arge Solar. Frau Klapetek kümmert sich insbesondere um Recherchen über weitere Good-Practice-Projekte in der Großregion und die Zusammenstellung der Informationen in Projektsteckbriefen für die GReNEFF-Datenbank. Frau Klapetek spricht französisch und nimmt auch die Rückläufe der Fragebögen für Experten und Bewohner der Pilotprojekte entgegen.

Besichtigung des GReNEFF-Pilotprojekts „Fasanenallee 4 und 6“ der Gemeinnützigen Bau- und Siedlungs-GmbH in Saarlouis am 10.12.2020



Foto / photo : ARGE Solar

Trotz der Corona-bedingten Einschränkungen ist das Pilotprojekt „Energetische Modernisierung Fasanenallee 4 und 6“ der Gemeinnützigen Bau- und Siedlungs-GmbH (GBS) in Saarlouis weit fortgeschritten und wird - früher als erwartet - voraussichtlich im ersten Quartal 2021 fertiggestellt.

In einer kleinen Gruppe und unter Berücksichtigung der Hygienevorschriften konnten sich interessierte Experten anlässlich der Baustellenbegehung am 10.12.2020 ein eigenes Bild von den energetischen Sanierungsmaßnahmen machen. Hans Rudolf-Fellinger, Prokurist des Bauträgers GBS, und Michael Mahler, Energietechnik Mahler aus Saarbrücken, erläuterten das Projekt und standen für Frage zur Verfügung.

Nouveau dans l'équipe GReNEFF : Anna Klapetek chez Arge Solar

Depuis le mois de novembre 2020, Anna Klapetek épaulé en tant qu'assistante scientifique l'équipe GReNEFF d'Arge Solar. Madame Klapetek est notamment en charge des recherches sur d'autres projets de bonnes pratiques dans la Grande Région et de la composition des informations dans les fiches-projets pour la banque de données GReNEFF. Madame Klapetek parle français et réceptionne également les retours des questionnaires pour les experts et les habitants des projets pilotes.

Visite du projet pilote GReNEFF « Fasanenallee 4 et 6 » de la Gemeinnützige Bau- und Siedlungs-GmbH à Sarrelouis

Malgré les restrictions imposées par le coronavirus, le projet pilote « Modernisation énergétique Fasanenallee 4 et 6 » de la société Gemeinnützige Bau- und Siedlungs-GmbH (GBS) à Sarrelouis a pu accomplir de grands progrès et sera achevé plus tôt que prévu, vraisemblablement dans le courant du premier trimestre de 2021.



Foto / photo : ARGE Solar

C'est en petit groupe et dans le respect des prescriptions d'hygiène que les experts intéressés ont pu se faire une idée des mesures de réhabilitation énergétique lors de la visite de chantier du 10/12/2020. Hans Rudolf-Fellinger, fondé de pouvoir de l'entrepreneur de construction GBS, et Michael Mahler, Energietechnik Mahler de Sarrebruck, ont exposé le projet et répondu aux questions.



Foto / photo : ARGE Solar

Die beiden 9-stöckigen Wohngebäude aus den 60-er Jahren umfassen insgesamt 64 Wohneinheiten mit einer Gesamtwohnfläche von rund 5.300 qm. Mit den umfangreichen energetischen Modernisierungsarbeiten zum KfW- Effizienzhaus 55 wurde im Juni 2020 begonnen. In den Gebäuden werden größere, rollstuhlge-rechte Personenaufzüge eingebaut, die Eingangsbe-reiche sowie die Treppenhäuser offener, sicherer und freundlicher gestaltet und die vorhandenen Loggien vergrößert. Zu weiteren Planungsmaßnahmen gehören u.a. die Optimierung der Heizregeltechnik, die Einrichtung einer Photovoltaikanlage für Mieterstrom und E-Mobilität sowie die Modernisierung der Breitbandverka-belung zur besseren Nutzung von Internet, Telefonie und TV.

Wärmepumpentage Saarland 2020/2021: Rückblick auf einen erfolgreichen Start der Veranstaltungsreihe

Mit der neuen, dreiteiligen Fachveranstaltungsreihe „Wärmepumpen-Tage Saarland“ sollen Fachleute aus der Energiewirtschaft, interessierte Multiplikatoren, Un-ternehmen, kommunale Vertreter, Energieberater, Ar-chitekten, Ingenieure und Handwerker aktuelle Infor-mationen zum Stand der Technik, technischen Neue-rungen, förderrechtlichen und regulatorischen Rah-menbedingungen und Best-Practice Beispielen erhal-ten. Das Format wird kostenfrei angeboten, um eine möglichst große Breitenwirkung und Wissensvermitt-lung zu entfalten. Veranstalter sind die IZES gGmbH und ARGE SOLAR e.V. in Kooperation mit dem Inter-reg-Projekt GReNEFF.



Foto / photo : ARGE Solar

Les deux immeubles d'habitation de 9 étages datant des années 1960 comprennent au total 64 unités d'ha-bitation pour une surface habitable totale de près de 5.300 m2. Les vastes travaux de modernisation éner-gétique pour la réalisation d'un immeuble à énergie po-sitive KfW 55 ont débuté en juin 2020. Des ascenseurs plus spacieux, adaptés aux fauteuils roulants, ont été installés dans les immeubles, les entrées et les cages d'escaliers ont été réaménagées pour les rendre plus ouvertes, plus sûres et plus accueillantes et les loggias existantes ont été agrandies. Parmi les autres me-sures de planification, une optimisation de la régulation de chauffage, la mise en place d'une installation pho-tovoltaïque pour l'autoconsommation collective et l'électromobilité, ainsi que la modernisation du câblage haut débit pour une meilleure utilisation de l'internet, de la téléphonie et de la TV.

Journées de la pompe à chaleur en Sarre 2020/2021 : Retour sur le lancement réussi de la série de manifestations

Avec cette nouvelle série de trois manifestations spé-cialisées intitulées « Journées de la pompe à chaleur en Sarre », les professionnels de l'énergie, multiplica-teurs intéressés, entreprises, représentants des com-munes, conseillers en énergie, architectes, ingénieurs et artisans reçoivent des informations actuelles sur l'état de la technique, les nouveautés techniques, les conditions d'aide et les conditions réglementaires, ainsi que des exemples de meilleures pratiques. Cette forme de manifestation est proposée gratuitement afin d'at-teindre le plus grand nombre et de propager les con-naissances aussi largement que possible. La manifes-

Bereits jetzt zeigt sich, dass das Konzept den Nerv der Zeit getroffen hat: mit jeweils über 80 Teilnehmer*innen, spannenden Themen und hitzigen Diskussionen waren die ersten beiden Teile, die im Zeichen von Corona online durchgeführt wurden, ein voller Erfolg.



Foto / photo : ARGE Solar

Den Auftakt machte am 27. Oktober 2020 das Thema „Technik und Angebote am Markt“. Arno Minn, Vorstandsvorsitzender der ARGE SOLAR e.V. begrüßte die Teilnehmer und unterstrich in seinem Statement die Relevanz der Wärmepumpentechnologie für die Energiewende. Per Videobotschaft richtete auch Anke Rehlinger, Ministerin für Wirtschaft, Arbeit, Energie und Verkehr des Saarlandes, ihr Grußwort an die Teilnehmer. Geschäftsführer Ralph Schmidt von der ARGE SOLAR e.V. und Dr. Christoph Schmidt von der IZES gGmbH moderierten die lebhafteste Veranstaltung. In einem ersten Block wurden die technischen Grundlagen von Wärmepumpen beleuchtet, bevor anschließend Trends, Produkte und aktuelle Neuerungen namhafter Hersteller und führender Industriepartner vorgestellt und diskutiert wurden.

Weitergeführt wurde die Reihe am 26. November 2020 mit Teil 2: „Regulatorische Rahmenbedingungen und Spannungsfeld Theorie und Praxis“. Neben „Regulatorischen und förderrechtlichen Rahmenbedingungen“ wurde mit unterschiedlichen Vorträgen das „Spannungsfeld zwischen Theorie und Praxis“ ausgiebig und kontrovers beleuchtet.

tation a été organisée par IZES gGmbH et ARGE SOLAR e.V. en coopération avec le projet Interreg GReNEFF.

Il s'avère dès à présent que le concept répond à l'air du temps : avec respectivement plus de 80 participant(e)s, des thèmes intéressants et des discussions passionnées, les deux premières parties qui s'étaient déroulées en ligne pour cause de coronavirus ont été un franc succès.

Le coup d'envoi avait été donné le 27 octobre 2020 avec le thème « Technique et offres disponibles sur le marché ». Arno Minn, directeur général d'ARGE SOLAR e.V. a salué les participants et souligné dans une déclaration l'importance de la technologie des pompes à chaleur pour la transition énergétique. Anke Rehlinger, ministre de l'Économie, du travail, de l'énergie et des transports de Sarre s'est adressée par vidéo aux participants pour les saluer. Ralph Schmidt, directeur d'ARGE SOLAR e.V., et Dr. Christoph Schmidt d'IZES gGmbH ont animé la manifestation. La première partie a traité d'abord des bases techniques des pompes à chaleur et présenté ensuite les tendances, produits et nouveautés actuelles de grands fabricants et de partenaires industriels de premier plan pour en discuter.

La 2ème partie fut organisée le 26 novembre 2020 sous le titre : « Cadre réglementaire et situation entre la théorie et la pratique ». Outre les « conditions d'aide et les conditions réglementaires », divers autres exposés ont traité en détails et de manière contradictoire la « situation entre la théorie et la pratique ».

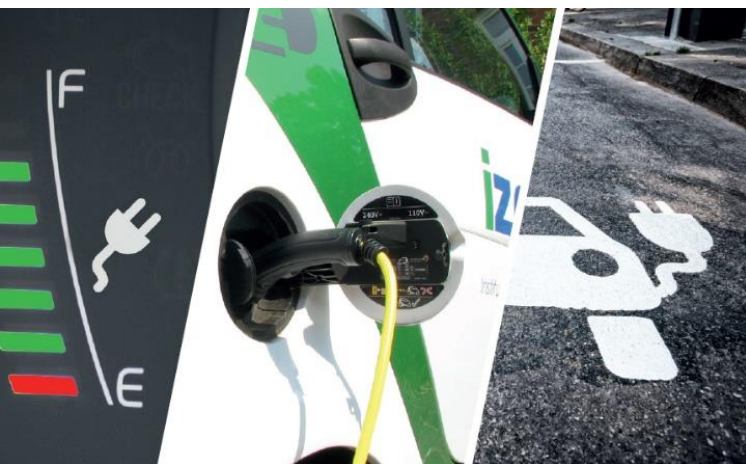
La troisième et dernière partie des « Journées de la pompe à chaleur en Sarre 2020/2021 » s'est déroulée le 28 janvier 2021 avec des « exemples d'applications dans la pratique ». Des bonnes pratiques ont été présentées pour ce qui est de l'emploi de pompes à chaleur dans les domaines « immeubles d'habitation et sociétés immobilières », « édifices publics » et « réseaux de chaleur ».

Ralph Schmidt a conclu cette série de manifestations très intéressante et très réussie en soulignant que « Ce n'est pas uniquement à cause du dispositif attractif d'aides gouvernementales que nous assistons à une nette augmentation de la demande accompagnée de nouveaux cas d'application technique pour des

Am 28. Januar 2021 fand der dritte und letzte Teil der „Wärmepumpentage Saarland 2020/2021“ mit „Anwendungsbeispielen aus der Praxis“ statt. Vorgestellt wurden Good-Practices für den Einsatz von Wärmepumpen aus den Bereichen „Wohngebäude und Wohnungsbaugesellschaften“, „öffentliche Gebäude“ und „Wärmenetze“.

Zum Abschluss der erfolgreichen und kurzweiligen Veranstaltungsreihe hob Ralph Schmidt hervor: „Nicht nur aufgrund der attraktiveren Förderkulisse des Bundes gibt es eine deutlich gestiegene Nachfrage und daneben neue technische Anwendungsfälle für Wärmepumpen, interessante Quartierslösungen und eine zunehmende Diskussion über die Nutzung der erneuerbaren Stromerzeugung für den Wärmebereich (Sektorenkopplung). Es gibt aber auch nach wie vor viele Fragen in der praktischen Anwendung. Dazu möchten wir weiterhin Antworten liefern und Erfahrungen aus der Praxis teilen. Mit unserer Veranstaltungsreihe konnten wir das kompakt und kompetent erreichen. Wir werden diese Angebote daher fortführen und weiter ausbauen.“

Elektromobilitäts-Tag Saarland 2020



Foto/photo : ARGE Solar

Wie steht es um die Elektromobilität im Saarland, was sind die aktuellen Herausforderungen, welche Fördermöglichkeiten gibt es und wie gehen andere mit dem Thema um? Beim ersten Elektromobilitäts-Tag Saarland am 3. Dezember 2020 folgten rund 70 Teilnehmer der Einladung der Leitstelle Elektromobilität der IZES gGmbH und der ARGE SOLAR e.V. in Kooperation mit dem Interreg-Projekt GReNEFF. Sie konnten sich ei-

pompes à chaleur, que des solutions de quartier intéressantes apparaissent et qu'une discussion s'installe sur l'utilisation de la production d'électricité renouvelable pour le secteur de la chaleur (couplage sectoriel). Il subsiste cependant encore de nombreuses questions concernant l'application pratique. Nous souhaitons continuer à livrer des réponses et partager les expériences de la pratique. Avec notre série de manifestations « Journées de la pompe à chaleur en Sarre 2020/2021 », nous avons pu y parvenir de manière compacte et compétente. Nous allons donc continuer à présenter ces offres que nous allons également étoffer. »

Journée 2020 de l'électromobilité en Sarre

Qu'en est-il de l'électromobilité en Sarre, quels sont les défis actuels, quelles possibilités d'aides existent et comment d'autres traitent-ils ce thème ? La première journée de l'électromobilité en Sarre a été suivie le 3 décembre 2020 par près de 70 participants sur invitation de la Leitstelle Elektromobilität d'IZES gGmbH et d'ARGE SOLAR e.V., en coopération avec le projet Interreg GReNEFF. Ils ont pu faire le point sur l'état actuel de la technique, les développements du moment, les aides et le cadre réglementaire, ainsi que les bonnes pratiques en Sarre et ils ont également pu jeter un regard sur le Luxembourg, où l'électromobilité revêt une importance particulièrement élevée.

On a pu apprendre qu'en Sarre, le Land allemand comptant le plus de voitures particulières par habitant, la part de voitures électriques de 0,75% est relativement modeste par rapport à la moyenne fédérale (1,3%). L'infrastructure de recharge est en cours d'installation. Avec 125 points de recharge (2020), elle correspond – en raison notamment du faible nombre de voitures électriques – approximativement à l'objectif fixé par la directive pertinente de l'UE.

Du Luxembourg, Fenn Faber, directeur stratégique de l'agence nationale de l'énergie My Energy G.I.E., a exposé le développement de l'électromobilité dans le Grand-Duché, ainsi que la vaste palette d'aides d'État comprenant des programmes de soutien, des outils d'information et l'intéressant portail « carboncounter.lu » pour comparer entre eux les modèles de voitures particulières disponibles sur le marché.

nen umfassenden Überblick über den Stand der Technik, aktuelle Entwicklungen, Fördermittel und regulatorische Rahmenbedingungen sowie Good Practice im Saarland verschaffen und darüber hinaus einen Blick nach Luxemburg werfen, wo der Elektromobilität ein besonders hoher Stellenwert eingeräumt wird.

Es wurde deutlich, dass im Saarland - immerhin dem Bundesland mit dem höchsten Kfz-Bestand pro Kopf - der Anteil der E-Autos mit 0,75% gegenüber 1,3% im Bundesdurchschnitt vergleichsweise gering ist. Die Ladeinfrastruktur ist im Aufbau. Sie entspricht - nicht zuletzt aufgrund der geringen Zahl von E-Autos - mit 125 Ladepunkten (2020) aber in etwa dem Ziel der einschlägigen EU-Richtlinie.

Aus Luxemburg referierte Fenn Faber, strategischer Direktor der staatlichen Energieagentur My Energy G.I.E., über die Entwicklung der Elektromobilität im Großherzogtum sowie die breite Palette staatlicher Anreize in Form von Förderprogrammen, Informations-Tools und dem interessanten Vergleichsportal „carbon-counter.lu“, welches einen Vergleich der am Markt verfügbaren Kfz-Modelle ermögliche.

Zum Abschluss der Veranstaltung präsentierte Stephan Schulte, IZES gGmbH, einen Einblick in das Forschungsprojekt „OptiCharge+ – Effizienzsteigerung und Optimierung einer regenerativ versorgten Ladeinfrastruktur“. Die Testanlage besteht im Wesentlichen aus PV-Anlage, Vanadium-Redox-Flow-Batterie, DC-Micro-Grid, drei AC-Ladesäulen, einer DC-Schnellladesäule sowie einer untergeordneten Li-Ionen Batterie. Die Anlage wird durch ein Energiemanagementsystem mit dem Ziel gesteuert, einen möglichst großen Anteil zur Verfügung stehender regenerativer Energie für die Ladung der Fahrzeugbatterien zu nutzen.

Das erfolgreiche Konzept des Elektromobilitäts-Tag Saarland hat sich bewährt. Das Format soll voraussichtlich am Jahresende 2021 fortgesetzt werden.

[Ausführlicher Rückblick](#)

Pour clore la manifestation, Stephan Schulte, IZES gGmbH, a présenté un aperçu du projet de recherche « OptiCharge+ – Effizienzsteigerung und Optimierung einer regenerativ versorgten Ladeinfrastruktur » (Augmentation de l'efficience et optimisation d'une infrastructure de charge alimentée en énergie renouvelable). L'installation de test comprend essentiellement une installation photovoltaïque, une batterie à flux redox vanadium, un micro-réseau DC, trois bornes de recharge AC, une borne de recharge rapide DC et une batterie Li-ions secondaire. Un système de gestion énergétique pilote l'installation afin d'utiliser au maximum l'énergie renouvelable disponible pour la recharge des batteries de véhicules.

Le concept réussi de journée de l'électromobilité en Sarre a fait ses preuves. Une nouvelle édition se déroulera vraisemblablement à la fin de 2021.

[Revue détaillée \(en allemand\)](#)

RÜCKBLICK: GReNEFF-IMPULS-VERANSTALTUNGEN REVUE : MANIFESTATIONS D'IMPULSION GReNEFF

Foto / photo : Energieagentur Rheinland-Pfalz

Im Rahmen des Expertenaustauschs bieten die monatlichen Veranstaltungen der Reihe GReNEFF-Impuls die Gelegenheit, einzelne Themen oder Projekte aus dem GReNEFF-Universum in komprimierter Form vor- und zur Diskussion zu stellen.

GReNEFF-Impuls Energieeffizienz in Gebäuden: Faktor Mensch

Am 15. Dezember 2020 ging Alena Jahns vom Arbeitsfeld Umweltpsychologie des GReNEFF-Partners IZES in ihren Vortrag „Energieeffizienz in Gebäuden: Faktor Mensch“ der Frage nach, welche Bedeutung das Verhalten der Hausbewohner für die tatsächliche Energieeinsparung hat und welche Hemmnisse es bei der Nutzung energieeffizienter Technologien geben kann. Untersuchungen legen nahe, dass die Realisierung des tatsächlichen Einsparpotenzials bis zu einem Viertel vom Nutzerverhalten abhängt. Energiesparendes Verhalten ist dabei von zahlreichen Faktoren abhängig: Soziodemografische Aspekte wie Alter, Bildungsniveau, Größe des Haushalts und Höhe des Gesamteinkommens spielen dabei ebenso eine Rolle wie psychologische Faktoren, wie etwa die generelle Einstellung zum Energiesparen, die Offenheit

Dans le cadre des échanges entre experts, les manifestations mensuelles de la série Impulsion du GReNEFF offrent la possibilité de présenter sous forme compacte certains thèmes ou projets de l'univers du GReNEFF et d'en discuter.

Impulsion GReNEFF Efficacité énergétique dans les immeubles : le facteur humain

Le 15 décembre 2021, Alena Jahns du domaine de travail psychologie environnementale chez IZES, partenaire GReNEFF, s'est demandée dans son exposé « Efficacité énergétique dans les immeubles : le facteur humain » quelle était la signification du comportement des habitants de l'immeuble eu égard aux économies effectives d'énergie et quelles seraient les entraves à l'emploi de technologies énergétiques efficaces. Des études montrent que la réalisation du potentiel effectif d'économie dépend pour un quart du comportement des utilisateurs. Un comportement économe en énergie est tributaire de nombreux facteurs : les aspects sociodémographiques comme l'âge, le niveau d'éducation, la taille du foyer et le revenu total jouent autant un rôle que des facteurs psychologiques comme l'attitude

für Veränderungen oder der Umgang mit Werten wie Tradition oder Sicherheit.



Foto/photo : IZES gGmbH

Maßnahmen zur Verbesserung des Umweltverhaltens müssen immer an die spezifische Zielgruppe und die konkreten Umstände angepasst sein. Reine Informationsmaßnahmen und einmalige oder sporadische Sensibilisierungsmaßnahmen sind in der Regel nicht ausreichend, eine nachhaltige Verhaltensänderung zu bewirken. Erfolgversprechender scheinen langfristige, partizipative Ansätze zu sein, wie sie in Zusammenarbeit mit verschiedenen Akteuren zum Beispiel von Quartiersmanagerinnen umgesetzt werden können.

Im Rahmen der sozialwissenschaftlichen Begleitung ermittelt das IZES anhand von Umfragen die konkreten Handlungsbedarfe für die im Projekt GReNEFF umgesetzten Pilotprojekte. Ziel ist es, auf andere Projekte übertragbare Lösungsansätze zur Sensibilisierung der Hausbewohner zu formulieren.

GReNEFF-Impuls Mehrgeschossiger (Sozial)Wohnungsbau in Holzbauweise: klimagerecht, aber auch wirtschaftlich?

Mit seinem Vortrag „Mehrgeschossiger (Sozial)Wohnungsbau in Holzbauweise: klimagerecht, aber auch wirtschaftlich?“ am 21. Januar 2021 zeigte Hansjörg Pohlmeier vom Holzbacluster Rheinland-Pfalz eindrücklich die Potenziale des Holzbaus gerade auch im Segment des kostengünstigen Wohnungsbaus auf.

face aux économies d'énergie, l'ouverture au changement et le maniement de valeurs telles que la tradition ou la sécurité.

Des mesures destinées à améliorer le comportement environnemental doivent toujours correspondre au groupe-cible spécifique et aux circonstances concrètes. Les mesures d'information pures et les mesures de sensibilisation uniques ou sporadiques ne suffisent généralement pas pour obtenir un changement durable de comportement. Les approches participatives et inscrites dans la durée semblent bien plus prometteuses. De telles approches peuvent être réalisées par des gestionnaires de quartiers en coopération avec différents acteurs.

Dans le cadre de l'accompagnement sociologique, l'IZES détermine au moyen d'enquêtes les besoins concrets d'action pour les projets pilotes réalisés dans le cadre du projet GReNEFF. Le but est de formuler des approches de solutions de sensibilisation des habitants des immeubles aptes à être transposées sur d'autres projets.

Impulsion GReNEFF

Immeubles de logements (sociaux) à plusieurs étages construits en bois : respectueux du climat et économiques ?

Avec son exposé « Immeubles de logements (sociaux) à plusieurs étages construits en bois : respectueux de l'environnement et économiques ? » le 21 janvier 2021, Hansjörg Pohlmeier du cluster bois de Rhénanie-Palatinat a mis en évidence de manière marquante les potentiels de la construction en bois, notamment aussi dans le segment de la construction économique de logements.

La construction en bois a longtemps été un « produit de niche » pour ce qui est des maisons monofamiliales ou à deux familles. Depuis le tournant du siècle, des constructions d'habitations expérimentales ont conduit à une modification des règlements régionaux de la construction autorisant la construction de maisons plurifamiliales de trois étages. C'est en 2008 que fut bâti à Berlin le premier immeuble plurifamilial de sept étages.

Das Bauen mit Holz war lange Zeit ein "Nischenprodukt" für Ein- und Zweifamilienhäuser. Seit der Jahrtausendwende kam es aber auf der Grundlage experimenteller Wohnbauten zu Änderungen verschiedener Landesbauordnungen die das Bauen dreigeschossiger Mehrfamilienhäuser standardmäßig ermöglichten. 2008 entstand in Berlin das erste siebengeschossige Mehrfamilienhaus in Holzbauweise.

In Rheinland-Pfalz ermöglicht die Landesbauordnung seit 2015 den Bau fünfgeschossiger und seit Ende 2020 den Bau siebengeschossiger Holzbauten. Die baurechtlichen Rahmenbedingungen folgen damit dem rasanten technischen Fortschritt und setzen zugleich wichtige Impulse für den Klimaschutz. Im Zuge von Digitalisierung und Industrie 4.0 ist die Wettbewerbsfähigkeit von Holzbauten stark gestiegen. Das gilt auch und besonders für hybride Konstruktionen. Mit seriellem Bauen, schnellen Bauprozessen, einer positiven Klimabilanz und nicht zuletzt mit gutem Wohnkomfort kann Holzbau Antworten zu wichtigen wohnungsbaupolitischen Fragestellungen liefern.

Referent Hansjörg Pohlmeier vom Holzbau-Cluster Rheinland-Pfalz betreut seit vielen Jahren die Datenbank „Wege-zum-Holz.de“ und stellte den Stand des mehrgeschossigen Wohnungsbaus in Holzbauweise an Best-Practice-Beispielen aus ganz Deutschland vor. Er zeigte, dass der Holzbau nicht nur aus Gründen der Nachhaltigkeit viele Vorteile, sondern in vielen Fällen auch überlegene und trotzdem kostengünstige Lösungen bieten kann. Allerdings ist mit dem Holzbau auch ein Umdenken und Umlernen der Akteure des konventionellen Wohnungsbaus verbunden. Es bedarf – wie bei allen Neuerungen, weiterhin des Abbaus von Vorurteilen und einer intensiven Aufklärungsarbeit.

En Rhénanie-Palatinat, le règlement local de la construction autorise depuis 2015 la construction de bâtiments en bois de cinq étages et, depuis la fin de 2020, les bâtiments en bois de sept étages. Les réglementations de la construction ont ainsi suivi le progrès technique fulgurant et délivrent par la même occasion des impulsions importantes pour la protection du climat. La numérisation et Industrie 4.0 ont fait fortement augmenter la compétitivité des constructions en bois. Cela vaut également et notamment pour les constructions hybrides. Avec la construction sérielle, les processus de construction rapides, un bilan climatique positif et enfin un bon confort d'habitation, la construction en bois peut apporter des réponses à des questions essentielles en matière de politique de construction de logements.



Foto/photo : Hansjörg Pohlmeier, Holzbacluster Rheinland-Pfalz

Hansjörg Pohlmeier du cluster bois de Rhénanie-Palatinat, en charge depuis de nombreuses années de la banque de données « Wege-zum-Holz.de », a présenté dans son exposé la situation de la construction d'habitations en bois à plusieurs étages, ainsi que des exemples de meilleures pratiques recueillis dans toute l'Allemagne. Il a montré que la construction en bois ne présentait pas seulement de nombreux avantages du point de vue de la durabilité, mais aussi que, dans de nombreux cas, elle pouvait offrir des solutions meilleures et pourtant économiques. La construction en bois va cependant de pair avec un changement de mode de pensée et de manière de faire de la part des acteurs de la construction conventionnelle de logements. Comme pour toutes les nouveautés, il faut continuer de lutter contre les préjugés et accomplir un travail pédagogique intensif.

GReNEFF-Impuls

Auf dem Weg zur Smart City: Ausbau des LoRaWAN-Netzes der Stadtwerke Dillingen

Am 25. Februar 2021 stellten Norman Greiner von den Stadtwerken Dillingen gemeinsam mit René Claussen aus der Firma Zenner IOT Solutions das so genannte Long-Range-Wireless-Netzwerk (LoRaWAN) im Stadtgebiet Dillingen vor. Dillingen ist eine der ersten Städte im Saarland die flächendeckend ein LoRaWAN-Funknetz für zukünftige Bürgerinformationen und Dienstleistungen nutzen kann. Damit geht die Stadt Dillingen einen wichtigen Schritt in Richtung Digitalisierung und auf dem Weg hin zur Smart City.



Foto/photo : Stadtwerke Dillingen

In seinem Vortrag erläutert Norman Greiner zunächst die Hintergründe und Ziele des City-Netzes sowie den aktuellen Stand der Entwicklung neuer Dienstleistungen für Bürger und Unternehmen von Seiten der Stadtwerke Dillingen.

Die Funktechnologie kann batteriebetriebene Sensoren drahtlos, ressourcenschonend und über weite Distanzen vernetzen. Die Anwendungsgebiete sind vielfältig und können z. B. in der Optimierung der Energieeffizienz der Quartiersversorgung oder von Gebäuden, im Bereich der E-Mobilität und zahlreichen anderen Bereichen nachhaltiger Städte liegen. So können in Gebäuden Temperatur, CO₂ Konzentration, Fenster-Tür-Kontakte oder Brandmelder erfasst und die Signale auf beliebige Back-end-Geräte wie per Mail an den PC oder per SMS auf dem Handy an die Bewohner oder ver-

Impulsion GReNEFF

En route vers la ville intelligente - l'extension du réseau LoRaWAN des Stadtwerke Dillingen

Le 25 février 2021, Norman Greiner des Stadtwerke (services publics municipaux) Dillingen et René Claussen de Zenner IOT Solutions ont présenté le réseau sans fil à longue portée (LoRaWAN) dans la zone urbaine de Dillingen. Dillingen est l'une des premières villes de la Sarre à pouvoir utiliser un réseau radio LoRaWAN pour les futures informations et services aux citoyens. Avec cela, la ville de Dillingen fait un pas important vers la numérisation et sur la voie de devenir une ville intelligente.

Dans sa présentation, Norman Greiner expliquera d'abord le contexte et les objectifs du réseau de la ville ainsi que l'état actuel du développement de nouveaux services pour les citoyens et les entreprises de la part des Stadtwerke Dillingen.

La technologie radio permet de mettre en réseau des capteurs alimentés par des piles, sans fil, en économisant les ressources et sur de longues distances. Les domaines d'application sont divers et peuvent inclure, par exemple, l'optimisation de l'efficacité énergétique de l'approvisionnement des quartiers ou des bâtiments, dans le domaine de l'e-mobilité et dans de nombreux autres domaines des villes durables. Par exemple, la température, la concentration en CO₂, les contacts fenêtre-porte ou les détecteurs d'incendie peuvent être enregistrés dans les bâtiments et les signaux transmis à tout dispositif de contrôle, comme par e-mail au PC ou par SMS sur le téléphone portable aux occupants ou aux bureaux responsables. M. Greiner l'a illustré avec une courte vidéo sur le fonctionnement de la distribution du courrier, qui se produit lorsque des lectures prédéterminées sont atteintes à un capteur particulier. Il a également présenté les valeurs actuelles de la station météorologique de la société d'utilité publique de Dillingen ainsi que la concentration de CO₂ dans les bureaux afin de donner au public une meilleure image de la situation des données.

Après une courte séance de questions et réponses, René Claussen, directeur général de la société Zenner

antwortliche Stellen weitergeleitet werden. Dies verdeutlichte Herr Greiner mit einem kurzen Video zur Funktionsweise der Mail-Zustellung, die erfolgt, wenn vorher festgelegte Messwerte an einem bestimmten Sensor erreicht werden. Außerdem stellte er die aktuellen Werte der Wetterstation der Stadtwerke Dillingen sowie die CO2 Konzentration in den Büroräumen vor, um den Zuhörern ein besseres Bild der Datenlage zu vermitteln.

Nach einer kurzen Fragerunde folgte ein Beitrag von René Claussen, Geschäftsführer der Firma Zenner Solutions GmbH, die das Projekt in Dillingen umsetzt. Er zeigte insbesondere die vielfältigen Anwendungsmöglichkeiten des LoRaWAN-Netzes und aktuelle Trends auf.

In der Diskussion zeigte sich, dass auch in Saarbrücken ein LoRaWAN-Netz im Aufbau ist und dass weitere Gemeinden Interesse an der für solche Netze zur Verfügung stehenden Landesförderung bekundet haben. Rückfragen bezogen sich insbesondere auch auf die wichtigen Themen Sicherheit und Datenschutz.

Erfahren Sie im folgenden Abschnitt, welche GReNEFF-Veranstaltungen in den kommenden Monaten auf Sie warten!

Solutions GmbH, qui met en œuvre le projet à Dillingen, a fait une présentation. Il a notamment montré les diverses possibilités d'application du réseau LoRaWAN et les tendances actuelles.

La discussion a révélé qu'un réseau LoRaWAN est également en construction à Sarrebruck et que d'autres municipalités ont exprimé leur intérêt pour le financement public disponible pour de tels réseaux. Les questions portaient également sur les thèmes importants de la sécurité et de la protection des données.

Découvrez dans la section suivante les événements GReNEFF qui vous attendent dans les prochains mois !

GReNEFF-TERMINE DATES GReNEFF



Foto / photo : Energieagentur Rheinland-Pfalz

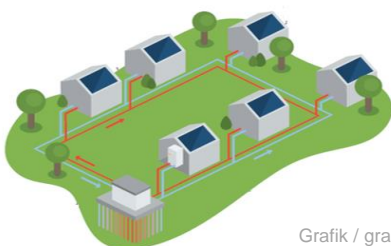
Jetzt anmelden: GReNEFF-Impuls

Kalte Nahwärme – Heizenergie der Zukunft?

Erfahrungen mit der Planung und dem Bau von zwei kalten Nahwärmenetzen in Rheinland-Pfalz

- › **Online-Vortrag von Katharina Schowalter und Peter Freudig, Projektleiter der Pfalzwerke**
- › **Mittwoch, 24.03.2021, 10:00 – 11:30 Uhr**

Die Nutzung von Erdwärme z.B. über Sonden für Einzelgebäude mittels Wärmepumpe ist eine standardisierte Technik zur Wärmeerzeugung. Die Besonderheiten der sogenannten „kalten Nahwärme“ sind das gemeinschaftlich genutzte Sondenfeld und das „kalte Wärmenetz“, welches alle Anschlussnehmer*innen miteinander verbindet. Es handelt sich hierbei, um eine effiziente und klimafreundliche Technologie der Wärmeerzeugung mit hoher Versorgungssicherheit, welche auf dem derzeitigen Markt in Neubaugebieten Dank Förderungen seinen ersten Markthochlauf erfährt.



Grafik / graphique : Pfalzwerke Gruppe

Inscrivez-vous : Impulsion GReNEFF

Le chauffage local froid - l'énergie de chauffage de l'avenir ?

Expériences acquises dans la planification et la construction de deux réseaux de chauffage froid en Rhénanie-Palatinat

- › **Exposé en ligne de Katharina Schowalter et Peter Freudig, responsables de projet du Groupe Pfalzwerke**
- › **Mercredi 24/03/2021, 10:00 – 11:30 h**

L'utilisation de la chaleur géothermique par ex. par le biais de sondes pour des immeubles individuels avec pompe à chaleur est une technique standard de production de chaleur. Les particularités du « chauffage urbain froid » comme on l'appelle sont le champ de sondes utilisé collectivement et le « réseau de chauffage froid » qui relie tous les abonnés. Il s'agit en l'occurrence d'une technologie efficiente et respectueuse du climat pour la production de chaleur avec une grande sécurité d'approvisionnement qui fait actuellement son entrée sur le marché des nouveaux lotissements grâce au jeu des aides.

Le Groupe Pfalzwerke réalise actuellement deux projets de réseaux basse température bénéficiant d'un

Die Pfalzwerke-Gruppe setzt derzeit zwei im Rahmen des Interreg-Projekts GReNEFF geförderte Pilotprojekte mit kalten Nahwärmenetzen um: Ein Neubaugebiet in Maikammer sowie eines in Harthausen. Projektleiterin Katharina Schowalter und Projektleiter Peter Freudig stellen die Konzeptionen und die Details dieser Projekte vor und berichten von ihren Erfahrungen bei der Umsetzung.

Die Teilnahme ist kostenfrei. Eine Anmeldung zur Veranstaltung ist erforderlich. Senden Sie diese bitte an veranstaltung@argesolar-saar.de

Jetzt anmelden: GReNEFF-Workshop Nachhaltige (Wohn-)Gebäude): Energieeffizienz und Erneuerbare Energien

- › **Online-Workshop der Plate-forme Maison passive (pmp)**
- › **Donnerstag, 25.03.2021, 10:00 – 16:00 Uhr**

Ziel des Workshops ist es, Einblicke zu gewinnen wie Standard und Best Practice im Themenfeld Gebäudeenergieeffizienz in den verschiedenen Teilen der Großregion (Saarland, Luxemburg, Wallonie, Moselle und Rheinland-Pfalz) aussehen. Hierzu werden Experten aus allen Teilregionen zu Wort kommen und Expertise zu den im GReNEFF-Kriterienkatalog formulierten Anforderungen für nachhaltige Quartiere und sozialen Wohnungsbau einbringen. Der Workshop wird von einer deutsch-französischen Simultanübersetzung begleitet.

[Weitere Informationen](#) und [Anmeldung](#)

soutien dans le cadre du projet Interreg GReNEFF : un nouveau lotissement à Maikammer et un autre à Harthausen. Les responsables de projet, Katharina Schowalter et Peter Freudig, présentent les conceptions et les détails de ces projets et font état de leurs expériences dans la mise en pratique.

La participation est gratuite. Veuillez cependant vous inscrire par courriel veranstaltung@argesolar-saar.de. Le code d'accès vous sera ensuite envoyé par courriel.

Inscrivez-vous : Atelier GReNEFF Immeubles (d'habitation) durables : Efficacité énergétique et énergies renouvelables

- › **Atelier en ligne de la Plate-forme Maison passive (pmp)**
- › **Jeudi, 25.03.2021, 10:00 – 16:00 Uhr**

L'atelier a pour but de fournir des indications sur la manière dont se présentent les pratiques standards et les meilleures pratiques dans le domaine de l'efficacité énergétique des bâtiments dans les différentes parties de la Grande Région (Sarre, Luxembourg, Wallonie, Moselle et Rhénanie-Palatinat). Des experts de toutes les régions prendront la parole et partageront leur expertise au sujet des exigences formulées dans le catalogue de critères GReNEFF relativement à des quartiers durables et à la construction de logements sociaux. L'atelier sera traduit simultanément en allemand et en français.

[Informations complémentaires](#) et [inscription](#)

<p>Web Workshop</p> <p>Nachhaltige (Wohn-) Gebäude : Energieeffizienz und Erneuerbare Energien</p> <p>25. März 2021</p>			<p>Atelier Web</p> <p>BATIMENTS (RESIDENTIELS) DURABLES : EFFICACITE ENERGETIQUE ET ENERGIES RENOUVELABLES</p> <p>Jeudi 25 mars 2021 10h - 14h30</p>
---	---	--	--

**Jetzt anmelden: GReNEFF-Impuls
Nachhaltige Quartiersversorgung
Ensdorf-Süd II**
Erfahrungen mit der Einrichtung eines hocheffizienten Wärmenetzes im Saarland

- › **Online-Vortrag von Dipl.-Ing. (FH) Knut German Braß, Geschäftsführer der GWBS**
- › **Donnerstag, 29.04.2021, 10:00 – 12:00 Uhr**

Die Gas- und Wasserwerke Bous-Schwalbach (GWBS), Saarland, haben mit Unterstützung des Interreg V A-Projekts „GReNEFF“ ein Modellprojekt für eine hocheffiziente und umweltfreundliche Nahwärmeversorgung mit einer zukunftsweisenden Wärmezentrale in Ensdorf Süd errichtet.

Sie besteht aus zwei Blockheizkraftwerken (BHKW) mit sehr niedrigem Primärenergiefaktor, einem Spitzenkessel mit Erdgas und Biomethan als erneuerbaren Energieträgern, einem Pufferspeicher sowie modernster Mess-, Steuer- und Regeltechnik mit „smarter“, komfortabler Bedienbarkeit durch die Endkunden.

Eine weitere Besonderheit des Projekts ist die Anwendung und Erprobung einer gleichzeitigen Nahwärmeversorgung sowohl für eine bestehende Altbausiedlung aus den fünfziger und sechziger Jahren als auch für ein neu zu erschließendes Neubaugebiet mit ca. 40 Gebäuden. Dabei sollten technisch mögliche Energieeffizienz- und Einsparpotenziale beim Neubau und im Bestand genutzt werden bzw. die privaten Hauseigentümer dazu motiviert und sensibilisiert werden

Der Referent Dipl.-Ing. (FH) Knut German Braß ist Geschäftsführer der Gas- und Wasserwerke Bous-Schwalbach GmbH.

Die Teilnahme ist kostenfrei. Eine Anmeldung zur Veranstaltung ist erforderlich. Senden Sie diese bitte an veranstaltung@argesolar-saar.de



Foto / photo : GWBS / Knut Braß

**Inscrivez-vous : Atelier GReNEFF
Approvisionnement des quartiers
durables Ensdorf-Süd II**
Expériences de l'installation d'un réseau de chauffage à haute efficacité en Sarre

- › **Exposé en ligne d'Ingénieur diplômé (FH) Knut German Braß, directeur des GWBS**
- › **Jeudi, 29.04.2021, 10:00 – 12:00 Uhr**

Avec le soutien du projet Interreg V A "GReNEFF", les Gas- und Wasserwerke Bous-Schwalbach (GWBS), en Sarre, ont mis en place un projet modèle pour un approvisionnement local en chaleur hautement efficace et respectueux de l'environnement avec un réseau de chaleur pionnier à Ensdorf Sud.

Il se compose de deux centrales de cogénération (CHP) avec un facteur d'énergie primaire très faible, d'une chaudière de pointe avec du gaz naturel et du biométhane comme sources d'énergie renouvelables, d'un stockage tampon ainsi que d'une technologie de pointe en matière de mesure, de contrôle et de régulation avec une opérabilité "intelligente" et pratique aussi pour les clients.

Une autre particularité du projet est l'application et l'essai d'une alimentation locale en chauffage simultanée, tant pour un ancien lotissement existant des années 1950 et 1960 que pour un nouveau lotissement à développer avec environ 40 bâtiments. Ainsi, les potentiels d'efficacité et d'économie d'énergie techniquement possibles devraient être utilisés dans les nouveaux bâtiments et dans le parc immobilier existant ou les propriétaires de maisons privées devraient être motivés et sensibilisés à cette question.

L'Intervenant, Ingénieur diplômé (FH) Knut German Braß est le directeur des GWBS (Gas- und Wasserwerke Bous-Schwalbach).

La participation est gratuite. Veuillez cependant vous inscrire par courriel veranstaltung@argesolar-saar.de. Le code d'accès vous sera ensuite envoyé par courriel.



Foto/photo : toa architectes associés

Der Gesamtleistungsvertrag (Marché Global de Performance)

Der Gesamtleistungsvertrag ist aufgrund der einfachen Umsetzung für den Bauherrn sehr attraktiv. Der Vermieter von Sozialwohnungen Vilogia SA hat diesen Vertragstyp für die Planung und Realisierung des ehrgeizigen Projekts Metz-Fort Queuleu ausgewählt. Der Artikel gibt Erklärungen zum laufenden Projekt und zeigt bisherige Erfahrungen.

[Lesen Sie hier den ganzen Artikel.](#)

Standardisierung & Reproduzierbarkeit von Häusern: Gemeinsame Erfahrungen

Um die Produktionskosten zu senken und eine Lösung für die Entwicklung dieser Art von Wohnungen in ländlichen Gebieten bereitzustellen, haben MOSELIS und CDC Habitat – Ste Barbe beschlossen, ihre Erfahrungen zu bündeln, und über eine Vergabegemeinschaftsvereinbarung ein gemeinsames Projekt zum Bau von Wohnungen für ältere Menschen auf den Weg gebracht.

[Lesen Sie hier den ganzen Artikel.](#)

Le marché global de performance : Exemple de montage et retour d'expérience

Le Marché Global de Performance séduit par la simplicité de montage pour le Maître d'ouvrage. Le bailleur social Vilogia SA l'a choisi pour la conception-réalisation de son projet ambitieux de Metz-Fort Queuleu. L'article montre des explications et montre des expériences en cours de projet.

[Lire l'article complet ici.](#)

Standardisation & reproductibilité des pavillons : Une expérience mutualisée

Afin de réduire le coût de production et d'offrir une solution de développement de ce type d'habitat en zone rurale, MOSELIS et CDC Habitat - Ste Barbe ont donc décidé de mutualiser leurs expériences et se sont engagés, par le biais d'une convention de groupement de commandes, dans un projet commun de construction de logements à destination des seniors.

[Lire l'article complet ici.](#)

SONSTIGE INFORMATIONEN AUTRES INFORMATIONS

Debatten von heute prägen die Welt von morgen: Das neue europäische Bauhaus

Das neue Europäische Bauhaus ist eine kreative interdisziplinäre Initiative, die einen Ort der Begegnung schaffen soll, wo an der Schnittstelle von Kunst, Kultur, sozialer Inklusion, Wissenschaft und Technologie künftige Lebensweisen gestaltet werden. Es bringt den Grünen Deal an unseren Lebensmittelpunkt und ist ein Aufruf, gemeinsam Vorstellungen von einer nachhaltigen, inklusiven, intellektuell und emotional ansprechenden Zukunft zu entwickeln und zu realisieren. [Weitere Informationen](#)

Wertschöpfungsrechner für Erneuerbare Energien

Um Wertschöpfungseffekte ermitteln zu können, stellt die Energieagentur Rheinland-Pfalz seit Dezember 2020 einen Online-Wertschöpfungsrechner bereit. Dieser unterstützt Kommunen wie auch interessierte Stakeholder dabei, die kommunale Wertschöpfung durch den Ausbau Erneuerbarer Energien zu quantifizieren.

Das Onlinetool kann die Wertschöpfungseffekte für 27 verschiedene Erneuerbare-Energien-Technologien für die Jahre 2019, 2025 und 2030 berechnen. Die Wertschöpfungseffekte werden für die Bereiche Beschäftigungseinkommen, Unternehmensgewinne und bei kommunalen Einnahmen in Form von Steuern und Abgaben auf die Einkommen und Gewinne dargestellt. Dabei wird die gesamte Wertschöpfungskette einer Anlage - von ihrer Planung über die Installation bis hin zum eigentlichen Betrieb - berücksichtigt.

Zusätzlich können Nutzer die eingesparten CO₂-Äquivalente errechnen, die mit den untersuchten Anlagen einhergehen und so die positiven Auswirkungen der Erneuerbare-Energien-Anlagen auf den Klimaschutz abbilden.

[Weitere Informationen](#)

Nos discussions façonneront notre avenir : Le nouveau Bauhaus européen

Le nouveau Bauhaus européen est une initiative créative et interdisciplinaire qui crée un espace de rencontre pour concevoir de futurs modes de vie, à la croisée des chemins entre l'art, la culture, l'inclusion sociale, la science et la technologie. Il rapproche le pacte vert de nos lieux de vie et appelle à un effort collectif pour imaginer et construire un avenir durable, inclusif et esthétique, pour le cœur et l'esprit. [En savoir plus](#)

Calculateur de valeur ajoutée pour les énergies renouvelables

Dans le but de déterminer les effets de création de valeur ajoutée, l'Energieagentur Rheinland-Pfalz met à disposition en ligne depuis le mois de décembre 2020 un calculateur de valeur ajoutée. Avec son aide, les communes ainsi que les parties prenantes intéressées peuvent quantifier la création de valeur communale liée au déploiement des énergies renouvelables.

L'outil en ligne est en mesure de calculer pour les années 2019, 2025 et 2030 les effets de création de valeur pour 27 technologies différentes d'énergies renouvelables. Les effets de création de valeur sont représentés pour les domaines revenus de l'emploi, bénéfiques des entreprises et pour les recettes communales sous la forme d'impôts et de redevances sur les recettes et les bénéfiques. Il est tenu compte à cette fin de la chaîne complète de création de valeur d'une installation - depuis sa planification jusqu'à son exploitation, en passant par son installation.

De plus, les utilisateurs peuvent calculer les équivalents CO₂ économisés grâce aux installations examinées et voir quels sont les effets positifs des installations d'énergies renouvelables en termes de protection du climat.

[En savoir plus](#)

Klimaschutzkonzept Rheinland-Pfalz fortgeschrieben

Anfang November 2015 wurde das Klimaschutzkonzept des Landes Rheinland-Pfalz veröffentlicht. Die Fortschreibung des Klimaschutzkonzeptes erschien im Jahr 2021.

Rheinland-Pfalz hat sich zum Ziel gesetzt, die Treibhausgasemissionen bis 2020 um 40 Prozent gegenüber dem Stand von 1990 zu senken. Bis 2050 soll eine Minderung von mindestens 90 Prozent erreicht werden.

Das im Jahr 2021 veröffentlichte, fortgeschriebene Konzept basiert auf einer Überprüfung der bisherigen Zielerreichung und der dafür vorgesehenen Maßnahmen (Monitoring), einer umfangreichen Öffentlichkeitsbeteiligung und der Anpassung an aktuelle Entwicklungen im Bereich des Klimaschutzes.

Das fortgeschriebene Konzept besteht aus einem Strategieteil und einem Maßnahmenkatalog. Die acht Handlungsfelder des Maßnahmenkatalogs enthalten insgesamt 107 Maßnahmensteckbriefe.

[Weitere Informationen](#)

Actualisation du concept de protection du climat de la Rhénanie-Palatinat

Le concept de protection du climat pour le Land de Rhénanie-Palatinat a été publié au début du mois de novembre 2015. L'actualisation du concept de protection du climat est parue en 2021.

La Rhénanie-Palatinat s'est fixée comme objectif de réduire les émissions de gaz à effet de serre de 40 pour cent jusqu'en 2020 par rapport à ce qu'elles étaient en 1990. Une diminution de 90 pour cent au moins doit être atteinte jusqu'en 2050.

Le concept actualisé publié en 2020 se base sur une vérification des objectifs atteints jusqu'à présent et des mesures prévues à cette fin (monitoring), une large participation du public et l'adaptation aux évolutions actuelles dans le domaine de la protection du climat.

Le concept actualisé se compose d'une partie stratégique et d'un catalogue de mesures. Les huit champs d'action du catalogue de mesures comprennent au total 107 fiches de mesures.

[En savoir plus](#)



Foto/photo : Energieagentur Rheinland-Pfalz

6

VERANSTALTUNGEN ÉVÉNEMENTS

Titel Titre	Datum Date	Ort Lieu	Weitere Informationen Informations Supplémentaires
Online-Praxisworkshop „Mietstrom und Quartiersversorgung erfolgreich planen und umsetzen“ <i>Atelier pratique en ligne "Planification et mise en œuvre réussies de l'électricité locative et de l'approvisionnement de quartier"</i>	12.03.2021	Online	Energiewende jetzt e.V.
Gebäudeenergiegesetz und Bundesförderung für effiziente Gebäude – Neuerungen und Zusammenhänge im Überblick	15.03.2021	Online	Energieagentur Rheinland-Pfalz
GReNEFF-Impuls: Kalte Nahwärme – Heizenergie der Zukunft? <i>Le chauffage local à froid - l'énergie de chauffage du futur ?</i>	24.03.2021	Online	ARGE SOLAR
GReNEFF-Workshop: Nachhaltige (Wohn-)Gebäude: Energieeffizienz und Erneuerbare Energien <i>Atelier GReNEFF : Bâtiments résidentiels durables : Énergies renouvelables et efficacité énergétique</i>	25.03.2021	Online	GReNEFF
Digitalisierung in der Bauwirtschaft – Chance oder Risiko? <i>La numérisation dans le secteur de la construction - opportunité ou risque ?</i>	13.04.- 14.04.2021	Online	Deutsches Energieberater-Netzwerk
Materialkonzepte für ressourcenschonendes Bauen <i>Concepts de matériaux pour une construction économe en ressources</i>	14.04.2021	Online	Architektenkammer Rheinland-Pfalz
Energiegerechte Stadtentwicklung – Der Weg zur CO ₂ -neutralen Stadt <i>Un développement urbain économe en énergie - la voie vers une ville neutre en CO₂</i>	05.05.2021	Online	Architektenkammer Rheinland-Pfalz
GReNEFF-Impuls: Nachhaltige Quartiersversorgung Ensdorf-Süd II <i>Approvisionnement des quartiers durables Ensdorf-Süd II</i>	29.04.2021	Online	ARGE SOLAR
Erneuerbare Wärme: Treiber der Energiewende <i>La chaleur renouvelable : levier de la transition énergétique</i>	20.05.2021	Online	Deutsch-französisches Büro für die Energiewende / Office franco-allemand pour la transition énergétique

Réseau transfrontalier de soutien aux projets innovants en matière de développement durable et de sobriété énergétique dans la Grande Région.

Grenzüberschreitendes Netzwerk zur Förderung von innovativen Projekten im Bereich der nachhaltigen Entwicklung und der Energieeffizienz in der Großregion.

Saarland / Sarre

ARGE SOLAR e.V.
Olaf GRUPPE
Tel.: 0049 (0) 681-99884 - 307
greeneff@argesolar-saar.de

Ministerium für Wirtschaft, Arbeit, Energie und Verkehr des Saarlandes
Klaus-Dieter UHRHAN
Tel.: 0049 (0) 681 501-4298
referat.f3@wirtschaft.saarland.de

Rheinland-Pfalz / Rhénanie-Palatinat

Energieagentur Rheinland -Pfalz GmbH
Silvia GRÖHBÜHL
Tel.: 0049 (0) 631 205 75 7104
silvia.groehbuehl@energieagentur.rlp.de

Département Moselle

DEPARTEMENT DE LA MOSELLE
Anne-Laure MACLOT
Tél. : 0033 (0) 3 87 37 59 18
anne-laure.maclot@moselle.fr

Moselle Agence Technique (MATEC)
Julien ARBILLOT
Tél. : 0033 (0) 3 55 94 18 19
julien.arbillot@matec57.fr

Luxemburg / Luxembourg

My Energy Luxembourg G.I.E.
Liz REITZ
Tél. : 00352 (0) 40 66 58-32
Liz.Reitz@myenergy.lu

Wallonien / Wallonie

Service public de Wallonie
Liliana TAVARES BRAS
Tél. : 0032 (0) 81 48 63 34
liliana.tavaresbras@spw.wallonie.be

Plate-forme Maison passive (pmp)
Stéphanie NOURRICIER
Tél. : 0032 (0) 71 / 960 320
stephanie.nourricier@maisonpassive.be

Partenaires du projet | Projektpartner



Avec le soutien de | Mit Unterstützung von

